



BEDIENUNGSANLEITUNG

SOONS SCHERENARM MARKISE

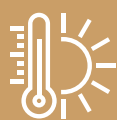


SCHERENARMMARKISE (MINI | XL | XXL)

Herzlichen Glückwunsch zum Kauf einer Soons Scherenarmmarkise!

Wir empfehlen Ihnen, diese Bedienungsanleitung vor der Benutzung sorgfältig und gründlich durchzulesen, damit Sie auch in den kommenden Jahren noch Freude an Ihrer Markise haben:

1. SICHERE VERWENDUNG



Der Rohrmotor ist thermisch geschützt. Im Falle einer Überhitzung tritt der Wärmeschutz in Kraft und Sie können die Markise vorübergehend nicht benutzen. Nach dem Abkühlen schaltet sich der Wärmeschutz automatisch ab.



Verwenden Sie die Markise nicht bei starkem Wind (>6 bft), Hagel oder Schnee. Seien Sie vorsichtig, ruckartige Winde können die Markise beschädigen.



Die Markise kann mit der Steuerung in jeder Position angehalten werden. Bei angemessenem Wind oder Regen sollte die Markise vollständig ausgefahren oder eingefahren sein. Ein teilweises Ausfahren kann die Markise beschädigen.



Bedienen Sie das Produkt nur, wenn sich keine Personen/Hindernisse im Bedienbereich befinden. Behalten Sie beim Ein- und Ausschalten des Geräts immer die Markise im Auge.



Beauftragen Sie bei Reparaturen und/oder Arbeiten immer einen kompetenten Monteur.



Vergewissern Sie sich bei Eis und Schnee immer, dass die Profile oder das Tuch nicht gefroren sind, bevor Sie die Markise in Betrieb nehmen.



Wenn Ihre Markise mit Infrarotheizungen ausgestattet ist, müssen Sie diese mindestens 15 Minuten vor dem Betrieb des Markises ausschalten, da die Gefahr besteht, dass das Tuch/die Tücher, der Volant und andere Teile verbrennen.

2. STOFFEIGENSCHAFTEN

Ihre Scherenarmmarkise ist mit den besten Qualitätsstoffen von Dickson, Sattler oder Sauleda ausgestattet. Die Tücher sind mit einer wasserdichten Beschichtung und einer hervorragenden UV-Beständigkeit ausgestattet. Trotz der besten Produktions-, Verarbeitungs- und Konfektionierungstechniken können Veränderungen im Tuch auftreten. Das lässt sich nicht vermeiden, aber die Qualität des Tuchs bleibt unverändert.

Beispiele für mögliche Tuchveränderungen sind:

KNICKFALTEN



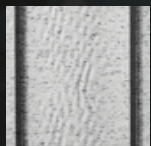
Bei hellen Textilfarben kann es zu Pigmentverschiebungen im Knick während der Konfektionierung der Tücher auftreten. Knickfalten sehen dunkel aus, wenn Sie das Tuch gegen das Licht halten.

NADELSTREIFEN



Bei der Verarbeitung von lackierten Tüchern können auch bei größter Sorgfalt leichte Streifen auftreten. Diese Streifen werden Nadelstreifen genannt.

WELLEN



In der Nähe der Säume und Nähte kann es aufgrund der doppelten Stofflagen zu unterschiedlichen Dickenänderungen auf der Stoffrolle kommen. Dies kann Spannungen im Stoff verursachen, die zu Wellen führen.

REGENBESTÄNDIGKEIT



Die Tücher Ihres Markises sind wasserdicht imprägniert und daher auch regenfest (wenn die Neigung ausreichend ist). Bei neuen Tüchern besteht jedoch eine gute Chance, dass sie an den Nähten undicht werden (aufgrund der Konfektion). Allerdings dehnt sich das Garn nach ein paar Regenschauern aus und macht das Gewebe wasserdicht.

3. GARANTIE

Für alle gelieferten Waren und Dienstleistungen gelten unsere Allgemeinen Geschäftsbedingungen, die Ihnen auf Anfrage kostenlos zugesandt werden können. Sie finden die (B2B /B2C)-Geschäftsbedingungen auch auf unserer Website (www.soons-zonwering.nl/voorwaarden) oder scannen Sie den folgenden QR-Code:



SCAN ME

Für dieses Produkt gilt eine Garantiezeit von 2 Jahren (RoMaZo-Bedingungen) mit den unten aufgeführten Ausnahmen:

- Verwenden Sie es bei den unter 1. beschriebenen Wetterbedingungen (starker Wind | Schneefall | Hagel).
- Defekte Heizungs Lampen / (LED)-Leuchten / Paneele sind nicht von der Garantie abgedeckt.
- Abnutzung des Tuchs durch intensive Nutzung (Ihr Markise kann bei verschiedenen Wetterbedingungen verwendet werden. Bitte beachten Sie, dass die Verwendung bei Regen/Wind die Lebensdauer Ihres Tuchs erheblich verkürzt).
- Beschädigung der Pulverbeschichtung durch Einwirkung in aggressiver Umgebung (Salzeinflüsse in Küstenregionen, Schwerindustrie). Trotz unserer hohen Qualitätsstandards bei der Pulverbeschichtung von Stahl-/Aluminiumteilen kann es aufgrund der oben genannten Umweltfaktoren zu Schäden an der Pulverbeschichtung kommen.

Wünschen Sie weitere Informationen? Bitte kontaktieren Sie uns.